

# EXTORSIÓN, DESPOJO Y ROBO A NEGOCIOS EN MÉXICO

JULIO, 2022

**SIGNOS VITALES**  
EL PULSO DE MÉXICO

Imagen: <https://www.mexicosocial.org/la-magnitud-de-la-extorsion/>

# EXTORSIÓN, DESPOJO Y ROBO A NEGOCIOS EN MÉXICO

## SÍNTESIS

Como se ha comentado en numerosos espacios académicos, políticos y sociales, la inseguridad en México es el principal problema que enfrenta la sociedad en su conjunto, pues pone en entredicho derechos fundamentales a los que debe tener acceso cualquier individuo. A pesar de que existe un considerable subregistro en la mayoría de los casos de incidencia delictiva,<sup>1</sup> se ha hecho común que el homicidio doloso sea el principal indicador para saber qué tan violento o inseguro es el país. La realidad es que existen múltiples agravios en contra de la sociedad que no pasan necesariamente por el asesinato de personas. Algunos de estos agravios, con otro tipo de repercusiones, son la extorsión, el despojo y el robo a negocios.

---

<sup>1</sup> Como lo reporta la ENVIPE, solo el 10.1% de los delitos en los que las empresas son víctimas son denunciados. Es decir, de los 3.91 millones de delitos ocurridos, solo 395 mil 45 son denunciados (INEGI, 2021b).

Aunque la Comisión Nacional de Derechos Humanos (CNDH) (s.f.), establece en su catálogo de derechos humanos que toda persona tiene derecho a dedicarse a la profesión, industria, comercio o trabajo que le acomode, siendo lícitos, y que el ejercicio de esta libertad sólo podrá limitarse por determinación de autoridad competente y dentro de los términos que marque la ley, en los hechos son miles los trabajadores y empresas de todos los tamaños que son víctimas del robo, del despojo y la extorsión por parte de grupos criminales. Y si bien estos indicadores presentan comportamientos heterogéneos en cada región y subregión del país, es un hecho que se siguen presentando en cantidades alarmantes con graves consecuencias.

Como se observa más adelante, este año podría alcanzar el máximo histórico de extorsiones en el país y si bien hay municipios en los que este delito ha disminuido, en aquellos donde ha aumentado la proporción en la variación ha sido mayor. La zona centro del país es la más afectada por este delito. Los despojos han ido en aumento desde 2015 (SESNSP, 2022) y se ha acelerado. En los primeros tres años y medio de este gobierno ya se alcanzó el equivalente a tres cuartas partes de los reportados en la administración de Enrique Peña Nieto, y todo indica que el sexenio terminará con un récord en la materia. Los robos a los negocios son otro de los delitos que más afecta a la sociedad mexicana. De acuerdo con cifras oficiales, desde 2019, cuando se reportó el máximo histórico de este delito, la tendencia ha ido a la baja en todo el país. No obstante, los robos con violencia se mantienen en niveles similares a los de los últimos cinco años (SESNSP, 2022).

**ESTE AÑO SE PODRÍA  
ALCANZAR EL  
MÁXIMO HISTÓRICO  
DE EXTORSIONES  
EN EL PAÍS. LA ZONA  
CENTRO DEL PAÍS ES  
LA MÁS AFECTADA  
POR ESTE DELITO.**

## EXTORSIÓN

Las extorsiones han ido a la alza. Entre el primer cuatrimestre de 2018 y el mismo cuatrimestre de 2022 se han incrementado 55.6% (SESNSP, 2022). En aquel cuatrimestre de 2018 se reportaron 2.1 mil extorsiones, y en todo el año llegaron a 6.7 mil extorsiones. En cambio, en 2021 el acumulado anual fue de 8.8 mil extorsiones (SESNSP, 2022). Anteriormente, en el periodo 2013–2016 dicho delito descendió considerablemente (–30.2%) (ONC, s.f.) y tocó un mínimo de 5.7 mil extorsiones durante 2016 (SESNSP, 2022).

Como muchos otros delitos que atentan contra el patrimonio, en 2020 la tendencia de las extorsiones fue contenida durante la pandemia. De haber continuado con su trayectoria de crecimiento, éstas hubieran llegado a 8.6 mil registros en 2020, 8.3% más de lo que realmente ocurrió.<sup>2</sup> En tanto, las extorsiones llegaron a 8.8 mil en 2021, que hubieran sido 9.1 mil de no haber habido pandemia.<sup>3</sup> Pero con plena movilidad y apertura de las actividades, las extorsiones han vuelto a su tendencia alcista. Sólo en los primeros cinco meses de 2022, el Secretariado Ejecutivo del Sistema Nacional de Seguridad Pública (SESNSP) (2022), registró una incidencia de 4.3 mil casos. De mantenerse esta tendencia, en este año se podría registrar un máximo histórico de 9.6 mil extorsiones. En otras palabras, lo peor apenas comienza ya que el delito no solo continúa con la inercia previa a la crisis sanitaria, sino que la supera.

**EN 2018 LAS  
EXTORSIONES  
LLEGARON A 6.7  
MIL. EN 2021  
SUBIERON A 8.8 MIL  
EXTORSIONES.**

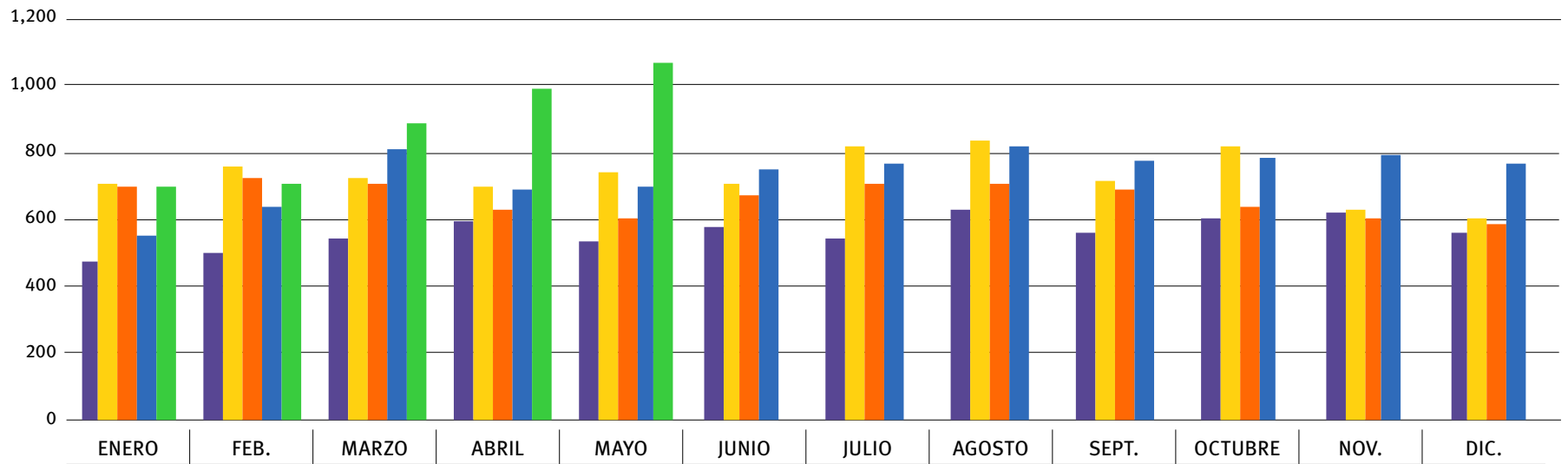
<sup>2</sup> Cálculos de Signos Vitales mediante métodos econométricos.

<sup>3</sup> Cálculos de Signos Vitales con información del SESNSP (2022).

GRÁFICA 1. LAS EXTORSIONES POR MES EN MÉXICO (2018–2022)

2018 2019 2020 2021 2022\*

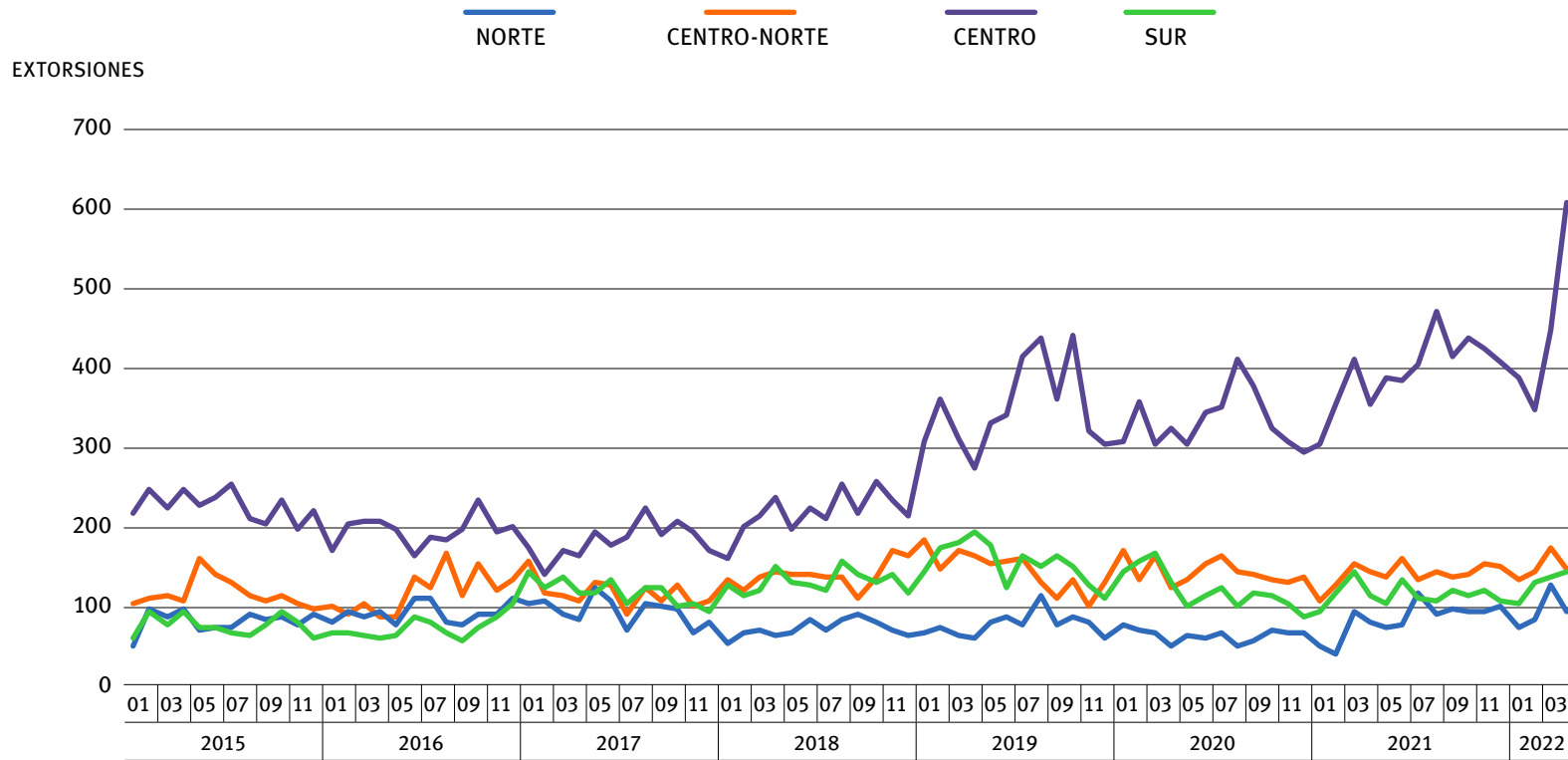
EXTORSIONES



\*Los datos relativos al año 2022 solo contemplan el ciclo enero–mayo. Fuente: Elaboración propia con información del SENS (2018–2022).

## GRÁFICA 2. LAS EXTORSIONES POR REGIÓN DEL PAÍS

ENERO 2015 – ABRIL 2022



Fuente: Elaboración propia con información del SESNSP (2015–2022).

Aunque el crecimiento de este delito se observa en todo el país (crecimiento de 14% entre el primer cuatrimestre de 2019 y el mismo cuatrimestre de 2022) (SESNSP, 2022), a nivel municipal hay heterogeneidad en su comportamiento. En algunos sitios hay crecimiento, pero en otros es lo contrario<sup>4</sup>:

- » En los 363 municipios en donde las extorsiones se han incrementado (1.4 mil extorsiones más respecto del primer cuatrimestre de 2019) (crecimiento de 135.4%) (SENSP, 2022), la población es de 135.6 mil habitantes en promedio (INEGI, 2021a). Por lo anterior, los municipios más afectados por el crecimiento de las extorsiones tienen un aumento 9 veces superior a la media nacional en el mismo periodo de tiempo. El 52% del aumento del delito se concentra en el 10% de los municipios (SESNSP, 2022).
- » Existen 1,760 municipios con registro de este delito entre enero–abril de 2019 y 2022 (SESNSP, 2022).
- » En 74 municipios las extorsiones no muestran mejoría y acumulan 170 extorsiones por cada cuatrimestre (SESNSP, 2022).
- » 279 municipios han reducido las extorsiones en 62.1%, (mil extorsiones menos en total)<sup>5</sup> (SESNSP, 2022). El 55% de tal reducción (–565 extorsiones) ocurrió en sólo 28 municipios (SESNSP, 2022).

---

<sup>4</sup> Que sea negativo implica que el resultado es favorable para la población.

<sup>5</sup> El crecimiento en el país (402 extorsiones), es igual a la diferencia entre el incremento (1.4 mil extorsiones) y la reducción (–1 mil extorsiones).

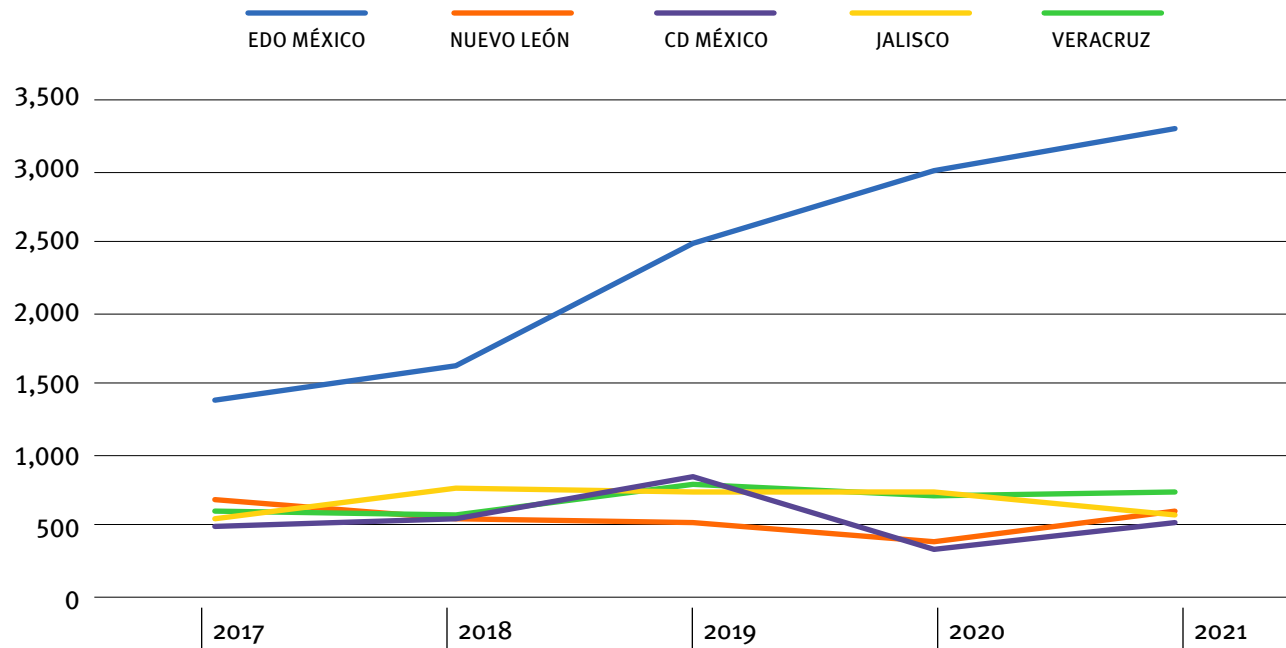
TABLA 1. ESTADOS CON MAYOR INCIDENCIA DE EXTORSIONES POR AÑO

2017		2018		2019		2020		2021		2022*	
ESTADO	EXTORSIONES	ESTADO	EXTORSIONES	ESTADO	EXTORSIONES	ESTADO	EXTORSIONES	ESTADO	EXTORSIONES	ESTADO	EXTORSIONES
MÉXICO	1,385	MÉXICO	1,629	MÉXICO	2,487	MÉXICO	2,995	MÉXICO	3,302	MÉXICO	1,813
NUEVO LEÓN	678	JALISCO	778	CIUDAD DE MÉXICO	856	JALISCO	730	VERACRUZ	744	VERACRUZ	339
VERACRUZ	609	VERACRUZ	578	VERACRUZ	794	VERACRUZ	714	NUEVO LEÓN	601	NUEVO LEÓN	305
JALISCO	556	CIUDAD DE MÉXICO	536	JALISCO	742	NUEVO LEÓN	389	JALISCO	565	JALISCO	249
CIUDAD DE MÉXICO	490	NUEVO LEÓN	536	NUEVO LEÓN	509	ZACATECAS	362	CIUDAD DE MÉXICO	532	ZACATECAS	216
TABASCO	258	TABASCO	331	ZACATECAS	339	CIUDAD DE MÉXICO	344	ZACATECAS	486	GUANAJUATO	206
BAJA CALIFORNIA SUR	227	ZACATECAS	235	QUINTANA ROO	276	QUERÉTARO	242	GUANAJUATO	291	CIUDAD DE MÉXICO	155
BAJA CALIFORNIA	198	GUERRERO	202	GUERRERO	259	GUERRERO	241	QUERÉTARO	257	HIDALGO	109
ZACATECAS	188	BAJA CALIFORNIA SUR	198	QUERÉTARO	259	QUINTANA ROO	197	GUERRERO	212	QUERÉTARO	100
TAMAULIPAS	182	CHIAPAS	184	TABASCO	232	SAN LUIS POTOSÍ	151	BAJA CALIFORNIA	168	GUERRERO	92
<b>TOTAL NACIONAL</b>	<b>6,143</b>	<b>TOTAL NACIONAL</b>	<b>6,721</b>	<b>TOTAL NACIONAL</b>	<b>8,734</b>	<b>TOTAL NACIONAL</b>	<b>7,960</b>	<b>TOTAL NACIONAL</b>	<b>8,827</b>	<b>TOTAL NACIONAL</b>	<b>4,347</b>

\*Los datos relativos al año 2022 solo contemplan el ciclo enero–mayo. *Fuente:* Elaboración propia con información del SENS (2022).



GRÁFICA 3. LOS CINCO ESTADOS CON MAYOR INCIDENCIA DE EXTORSIONES POR AÑO



Fuente: Elaboración propia con información del SENSF (2022).

TABLA 2. MUNICIPIOS CON MAYOR INCIDENCIA DE EXTORSIONES POR AÑO

2017		2018		2019		2020		2021		2022*	
MUNICIPIO	EXTORSIONES	MUNICIPIO	EXTORSIONES	MUNICIPIO	EXTORSIONES	MUNICIPIO	EXTORSIONES	MUNICIPIO	EXTORSIONES	MUNICIPIO	EXTORSIONES
MONTERREY (N.L.)	225	CENTRO (TAB.)	217	TIJUANA (B.C)	1,445	ECATEPEC DE MORELOS (EDO. MEX.)	331	TOLUCA (EDO. MEX.)	337	TOLUCA (EDO. MEX.)	182
ECATEPEC DE MORELOS (EDO. MEX.)	202	ECATEPEC DE MORELOS (EDO. MEX.)	208	JUÁREZ (CHIH.)	944	TOLUCA (EDO. MEX.)	287	ECATEPEC DE MORELOS (EDO. MEX.)	313	ECATEPEC DE MORELOS (EDO. MEX.)	157
CENTRO (TAB.)	169	GUADALAJARA (JAL.)	177	ACAPULCO DE JUÁREZ (GRO.)	432	NEZAHUALCÓYOTL (EDO. MEX.)	209	NEZAHUALCÓYOTL (EDO. MEX.)	237	NEZAHUALCÓYOTL (EDO. MEX.)	127
TOLUCA (EDO. MEX.)	144	MONTERREY (N.L.)	163	CULIACÁN (SIN.)	365	GUADALAJARA (JAL.)	166	MONTERREY (N.L.)	195	NAUCALPAN DE JUÁREZ (EDO. MEX.)	99
GUADALAJARA (JAL.)	116	ZAPOPAN (JAL.)	138	LEÓN (GTO.)	359	NAUCALPAN DE JUÁREZ (EDO. MEX.)	163	NAUCALPAN DE JUÁREZ (EDO. MEX.)	191	MONTERREY (N.L.)	82
LOS CABOS (B.C.S.)	104	TOLUCA (EDO. MEX.)	137	IRAPUATO (GTO.)	321	XALAPA (VER.)	139	QUERÉTARO (QRO.)	173	TECÁMAC (EDO. MEX.)	81
TIJUANA (B.C)	94	NEZAHUALCÓYOTL (EDO. MEX.)	126	GUADALAJARA (JAL.)	262	QUERÉTARO (QRO.)	132	TLALNEPANTLA DE BAZ (EDO. MEX.)	145	QUERÉTARO (QRO.)	73
LA PAZ (B.C.S.)	93	LA PAZ (B.C.S.)	106	SALAMANCA (GTO.)	259	MONTERREY (N.L.)	125	GUADALAJARA (JAL.)	134	TLALNEPANTLA DE BAZ (EDO. MEX.)	70
AGUASCALIENTES (AGS.)	83	AGUASCALIENTES (AGS.)	101	CAJEME (SON.)	259	CHIMALHUACÁN (EDO. MEX.)	119	TECÁMAC (EDO. MEX.)	128	CUAUTITLÁN IZCALLI (EDO. MEX.)	69
NEZAHUALCÓYOTL (EDO. MEX.)	82	ACAPULCO DE JUÁREZ (GRO.)	93	IZTAPALAPA (CDMX)	241	ZAPOPAN (JAL.)	119		126	CHIMALHUACÁN (EDO. MEX.)	68

\*Los datos relativos al año 2022 solo contemplan el ciclo enero–mayo. Fuente: Elaboración propia con información del SENS (2022).

## DESPOJOS, EL DELITO QUE TOMA VACACIONES

El despojo se entiende como el acto de apropiación de bienes, especialmente terrenos, edificios y otros tipos de bienes inmuebles mediante la violencia y la fuerza (Meneses, 2021). De acuerdo con el SESNSP es distinto al allanamiento de morada, el cual incluye cuatro tipos de propiedades (que no se incluyen en el despojo): departamento, vivienda, aposento o casa habitación (SESNSP, 2018). El despojo presenta un patrón estacional (en el tiempo) de comportamiento que lo caracteriza frente a los otros dos delitos aquí expuestos; durante los meses de diciembre y enero este delito muestra bajas considerables en su registro,<sup>6</sup> sobre todo en diciembre de cada año. En promedio, el componente de tiempo influye en la disminución de 377 despojos, que representaron el 16.1% de los despojos ocurridos en el último diciembre.<sup>7</sup> Por este motivo, es importante analizar tal delito en su justa medida, sobre todo en los tiempos que pareciera que se toma un respiro.<sup>8</sup>

En 2021 se tienen registrados 32.6 mil despojos, la cifra más alta de la que se tenga registro (SESNSP, 2022). La tendencia viene al alza al menos desde las dos administraciones federales anteriores pero se ha acelerado en los últimos tres años. La tasa media de crecimiento anual fue de 5.8% entre 2015 y 2018, pero entre 2018 y 2021 ésta aumentó a 8.4% (SESNSP, 2022). El acumulado de los despojos en el país en apenas tres años de este gobierno es equivalente al

**DESPOJO: APROPIACIÓN  
DE BIENES INMUEBLES  
MEDIANTE LA VIOLENCIA  
Y LA FUERZA.**

<sup>6</sup> Se prueba la presencia de estacionalidad en dichos meses mediante métodos econométricos.

<sup>7</sup> Cálculos de SV con información del SESNSP (2022).

<sup>8</sup> Aunque se recomienda ampliamente desestacionalizar las series de tiempo para obtener valores que sean comparables en el tiempo, no deja de llamar la atención el fenómeno.

76% de los registrados en toda la administración de Enrique Peña Nieto (EPN), o al 78.4% de los despojos ocurridos durante la administración de Felipe Calderón Hinojosa (Meneses, 2021). De continuar con la tendencia reciente, los despojos al finalizar el gobierno de López Obrador llegarían a 195 mil aproximadamente, cifra 48.7% superior a la observada en la administración de EPN).<sup>9</sup>



*Imagen:* “Realizan operativo en la Roma por intento de despojo de inmueble” en <https://www.elsoldemexico.com.mx/metropoli/cdmx/realizan-operativo-en-la-roma-por-intento-de-despojo-de-inmueble-3657361.html>

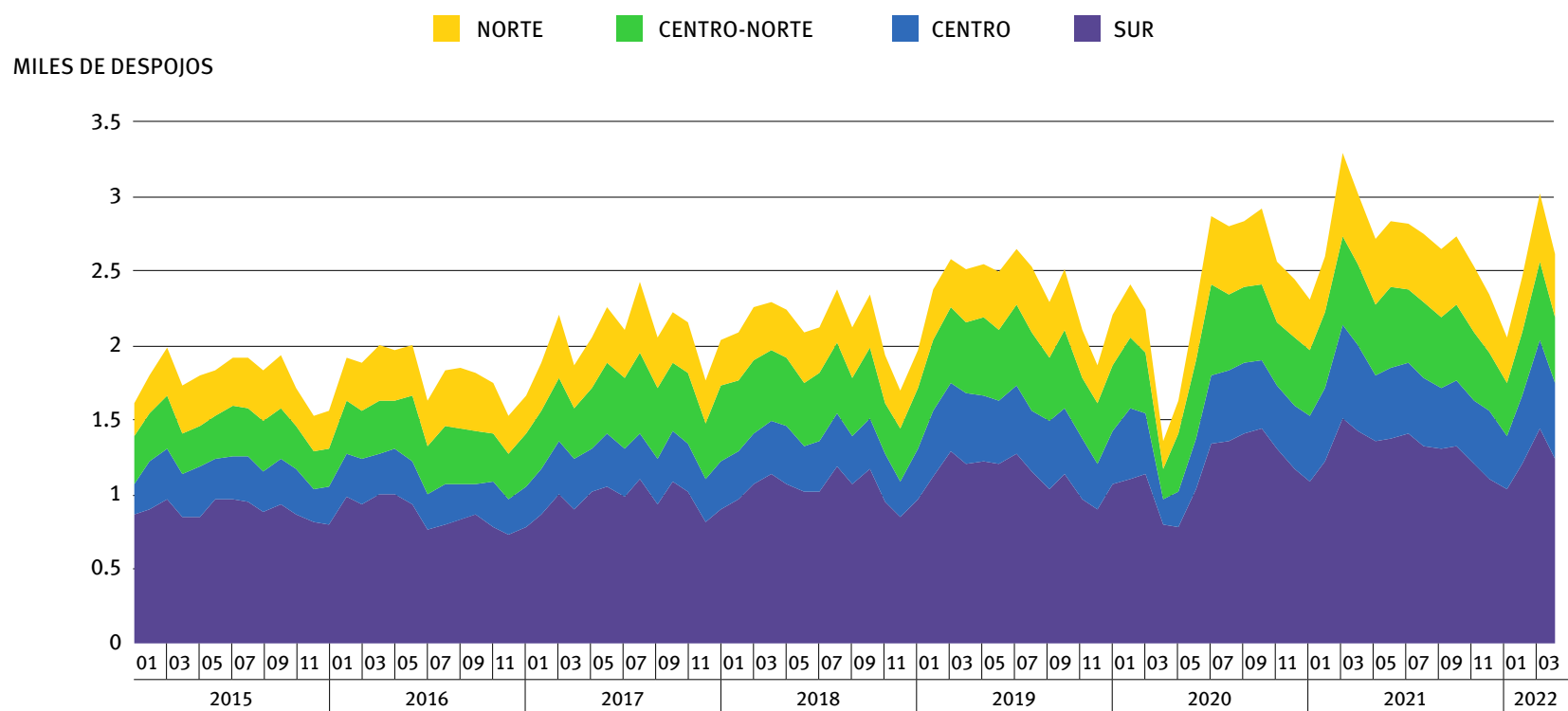


*Imagen:* “Edomex y CDMX, entidades con mayor número de invasiones y despojos de terrenos” en <https://www.elsoldetoluca.com.mx/local/edomex-y-cdmx-entidades-con-mayor-numero-de-invasiones-y-despojos-de-terrenos-6693980.html>

<sup>9</sup> Cálculos de SV con información del SESNSP (2022).

GRÁFICA 4. DESPOJOS POR REGIÓN DEL PAÍS ENERO 2015 – ABRIL 2022

MILES DE DESPOJOS



Fuente: Elaboración propia con información del SESNSP (2015–2022).

**DE CONTINUAR CON LA TENDENCIA RECIENTE, LOS DESPOJOS AL FINALIZAR EL GOBIERNO DE LÓPEZ OBRADOR LLEGARÍAN A 195 MIL APROXIMADAMENTE, CIFRA 48.7% SUPERIOR A LA OBSERVADA EN LA ADMINISTRACIÓN DE EPN.**

Además de la temporalidad, el despojo presenta las siguientes características:

1. Los despojos aumentaron 7.6% entre enero–abril de 2019 y 2022 a nivel nacional, lo que representa un alza de 714 despojos (SESNSP, 2022).
2. A nivel estatal, 27 de las 32 entidades del país muestran aumentos de despojos entre 2015 y 2021. Las dos entidades con mayor aumento del delito son Oaxaca y Colima, ambas con aumentos de 44.1% entre 2015 y 2021 (SESNSP, 2022).
3. Los cinco estados en donde el despojo ha disminuido son Chiapas, Nayarit, Sonora, Tlaxcala y Yucatán. Este último casi lo ha eliminado, pues disminuyó 33.1% entre 2015 y 2021, sólo 30 despojos en 2021, la más baja en el país (SESNSP, 2022). En sentido contrario destaca el caso de Sonora. Después de mostrar una mejora considerable entre 2015 y 2018 (disminución del 42.9%, igual a una reducción de 142 despojos), la mejora casi desapareció en los tres años siguientes, por lo que los despojos en Sonora apenas se redujeron -0.9% entre 2015 y 2021.
4. Los despojos llegan ahora a más municipios. En 2019 existían en 1,118 municipios, mientras que en 2022 ya ocurren en 1,242 municipios. Entre 2019 y 2022 hay 995 municipios en donde no se ha tenido reporte de este delito (SESNSP, 2022).
5. Los despojos se han incrementado en los municipios más poblados. 912 de los 2,800 despojos adicionales ocurrieron en 37 municipios cuya población promedio es superior al medio millón de habitantes (553.5 mil habitantes en promedio). No obstante, en 27 municipios también con una población superior al medio millón de habitantes ha habido una reducción de despojos. (INEGI, 2021a; SESNSP, 2022).

6. En 534 municipios del país el despojo se redujo 39.9% (–2 mil despojos) entre enero–abril de 2019 y 2022 (SESNSP, 2022). La población promedio de estos municipios es de 88.5 mil habitantes, aunque existen 27 de los 534 municipios (5.1% del total de los menos afectados) que tiene una población que rebasa el medio millón de habitantes (INEGI, 2021a).<sup>10</sup>
7. El despojo ocurre menos en pequeñas poblaciones. De los 995 municipios que no tienen registro de este delito (SESNSP, 2022), sólo en dos habitan más de 100 mil habitantes, pero en ningún caso superan los 150 mil habitantes. La población promedio de esos municipios es de 8.8 mil habitantes, pero el 57% de la población sin presencia de despojos habita en localidades menores a 2.5 mil habitantes (INEGI, 2021a).

Dadas las características demográficas en las que este delito presenta su mayor nivel, la región centro del país es la que más aporte al total (47.2%). En 2015 en la región centro ocurrían el 50% de todos los despojos en el país (SESNSP, 2022). No obstante, en todas las regiones este delito continúa creciendo, incluso más rápido que en el centro. Tal es el caso del sur, cuya tasa media de crecimiento anual es de 8.7% entre 2015 y 2021.

Para este delito no se puede hablar de casos de éxito a nivel nacional o regional. Son esfuerzos locales los que logran tener éxito.

---

<sup>10</sup> Sin considerar a estos municipios, la población promedio se reduce a 48.7 mil habitantes.

## ROBO A NEGOCIOS

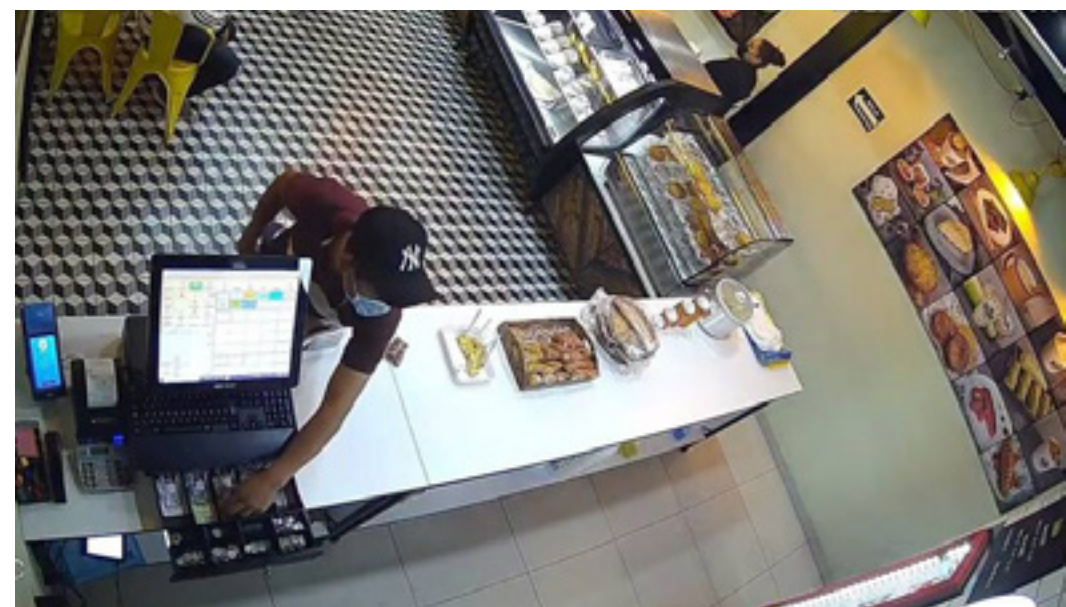
Los robos a negocios, aquellos con o sin violencia a tienda o establecimiento comercial y/o de servicios (sin incluir el robo a bancos) (SESNSP, 2018), han venido a la baja desde 2020, después de alcanzar un máximo histórico de 118.2 mil robos en 2019 (SESNSP, 2022). La reducción entre enero–abril de 2019 y 2022 es de –29.8%. Este comportamiento se ha replicado en las distintas regiones del país, en donde destacan las regiones centro–norte y sur (–43.4% y –42.5% en el mismo periodo, respectivamente) (SESNSP, 2022). Sin embargo, la baja considerable en los robos a nivel regional encubre las condiciones de inseguridad en las que se encuentran algunas entidades y municipios del país. Asimismo, los robos a negocios con violencia siguen manteniendo una proporción semejante a la de los últimos cinco años (2017–2021). Uno de cada dos robos son con violencia (SESNSP, 2022).

A nivel entidad federativa, durante 2020 (en plena crisis sanitaria), en Baja California Sur (BCS) el robo a negocios no dio tregua a los empresarios. Fue el número más alto de la que se tenga registro en aquella entidad (671 robos a negocios), y registró un aumento de 130.8% entre 2015 y 2021, un hecho insólito si se considera que a nivel nacional esta ha sido de 1% para el mismo periodo de tiempo (SESNSP, 2022). Por su parte, en el Estado de México, en donde ocurrieron 24 de cada 100 robos a negocios durante 2021 (SESNSP, 2022), el crecimiento aunque más lento tampoco cesa, ni lo hizo en medio del confinamiento. Actualmente (abril 2022) se encuentra 8.1% por arriba de la trayectoria de largo





*Imagen:* “Guanajuato, la entidad donde se recuperó mayor cantidad de vehículos en marzo” en <https://www.tyt.com.mx/nota/guanajuato-la-entidad-donde-se-recupero-mayor-cantidad-de-vehiculos-de-carga-en-marzo>



*Imagen:* “Suben asaltos a negocios y personas en diciembre” en <https://www.eloccidental.com.mx/policiaca/suben-asaltos-a-negocios-y-personas-en-diciembre-7763095.html>

plazo).<sup>11</sup> En contraste, la Ciudad de México es la entidad que aportó la mayor disminución de este delito. Entre 2019 y 2021 el robo a negocios tuvo una reducción de 42.9% (9.6 mil robos menos a negocios) (SESNSP, 2022).

A nivel alcaldía, en 429 municipios del país se han incrementado considerablemente los robos a negocios, pasando de 6.7 mil a 10.6 mil, lo que representa un incremento de 3.8 mil robos, 57% de este tipo entre enero–abril de 2019 y de 2021 (SESNSP, 2022). Este incremento afecta a una cantidad importante de personas. En promedio, la población de estos municipios es de 84.3 mil habitantes

<sup>11</sup> Cálculos de SV con información del SESNSP (2022).

TABLA 3. ESTADOS CON MAYOR INCIDENCIA DE ROBO A NEGOCIOS POR AÑO

2019		2020		2021		2022*	
ESTADO	ROBO A NEGOCIO	ESTADO	ROBO A NEGOCIO	ESTADO	ROBO A NEGOCIO	ESTADO	ROBO A NEGOCIO
CDMX	22,324	MÉXICO	19,539	MÉXICO	20,439	MÉXICO	8,722
MÉXICO	17,275	CDMX	15,761	CDMX	12,745	CDMX	4,581
JALISCO	14,832	JALISCO	10,125	JALISCO	7,557	JALISCO	2,317
VERACRUZ	7,532	GUANAJUATO	6,299	VERACRUZ	5,760	BAJA CALIFORNIA	2,137
GUANAJUATO	7,297	VERACRUZ	5,593	BAJA CALIFORNIA	4,947	VERACRUZ	1,980
QUINTANA ROO	6,788	BAJA CALIFORNIA	4,056	GUANAJUATO	4,199	GUANAJUATO	1,898
BAJA CALIFORNIA	5,266	PUEBLA	3,772	PUEBLA	3,774	PUEBLA	1,849
PUEBLA	5,113	QUINTANA ROO	3,740	MORELOS	2,572	QUERÉTARO	1,067
QUERÉTARO	3,379	QUERÉTARO	3,196	QUERÉTARO	2,334	MORELOS	1,016
NUEVO LEÓN	2,966	MORELOS	2,509	QUINTANA ROO	2,124	AGUASCALIENTES	852
<b>TOTAL NACIONAL</b>	<b>118.167</b>	<b>TOTAL NACIONAL</b>	<b>95,284</b>	<b>TOTAL NACIONAL</b>	<b>86,773</b>	<b>TOTAL NACIONAL</b>	<b>35,314</b>

\*Los datos relativos al año 2022 solo contemplan el ciclo enero–mayo. *Fuente:* Elaboración propia con información del SENSP (2022).

TABLA 4. MUNICIPIOS CON MAYOR INCIDENCIA DE ROBO A NEGOCIOS POR AÑO

2019		2020		2021		2022*	
MUNICIPIO	ROBO A NEGOCIO	MUNICIPIO	ROBO A NEGOCIO	MUNICIPIO	ROBO A NEGOCIO	MUNICIPIO	ROBO A NEGOCIO
GUADALAJARA (JAL.)	5,771	GUADALAJARA (JAL.)	3,874	ECATEPEC DE MORELOS (EDO. MEX.)	3,243	ECATEPEC DE MORELOS (EDO. MEX.)	1,337
BENITO JUÁREZ (Q. ROO)	5,587	ECATEPEC DE MORELOS (EDO. MEX.)	3,277	GUADALAJARA (JAL.)	2,787	PUEBLA (PUE.)	1,045
IZTAPALAPA (CDMX)	3,652	BENITO JUÁREZ (Q. ROO)	3,054	TIJUANA (B.C.)	2,725	TIJUANA (B.C.)	954
CUAUHTÉMOC (CDMX)	3,496	QUERÉTARO (QRO.)	2,487	PUEBLA (PUE.)	2,177	MEXICALI (B.C.)	933
ECATEPEC DE MORELOS (EDO. MEX.)	3,190	IZTAPALAPA (CDMX)	2,330	VERACRUZ (VER.)	2,005	GUADALAJARA (JAL.)	885
PUEBLA (PUE.)	3,144	LEÓN (GTO.)	2,215	QUERÉTARO (QRO.)	1,820	QUERÉTARO (QRO.)	820
ZAPOPAN (JAL.)	2,882	NAUCALPAN DE JUÁREZ (CDMX)	2,153	MEXICALI (B.C.)	1,746	TOLUCA (EDO. MEX.)	744
TIJUANA (B.C.)	2,710	ZAPOPAN (JAL.)	2,129	IZTAPALAPA (CDMX)	1,741	VERACRUZ (VER.)	689
LEÓN (GTO.)	2,659	CUAUHTÉMOC (CDMX)	2,100	NAUCALPAN DE JUÁREZ (CDMX)	1,665	LEÓN (GTO.)	667
VERACRUZ (VER.)	2,612	GUSTAVO A. MADERO (CDMX)	1,995	CUAUHTÉMOC (CDMX)	1,661	NAUCALPAN DE JUÁREZ (CDMX)	617

\*Los datos relativos al año 2022 solo contemplan el ciclo enero–mayo. Fuente: Elaboración propia con información del SENSP (2022).

en donde habitan 36.1 millones de personas, el 28.6% de la población del país (INEGI, 2021a).<sup>12</sup>

En sentido opuesto, en 625 municipios del país el robo a negocios ha disminuido dramáticamente, al pasar de 34.1 mil a 18.1 mil robos a negocios (menos 46.9%) (SESNSP, 2022). Pero de estos, solo 25 municipios explican el 70.2% de esta reducción, por lo que esta incidencia delictiva está delimitada a zonas muy concretas. La población promedio de estos municipios es de 121.7 mil habitantes,<sup>13</sup> los cuales concentran el 60.1% de la población del país (75.7 millones) (INEGI, 2021a).

De acuerdo con información de Coparmex (2021), el porcentaje de socios que han sido víctimas de algún delito en el último año (2021) es de 50.1%. Dicho porcentaje se encuentra casi 6% por debajo del nivel prepandemia. Sin embargo, destacan Tabasco y Zacatecas como las entidades en las que el número de las empresas victimizadas se ha incrementado considerablemente a cerca de 72 de cada 100 y 85 de cada 100, respectivamente.

**DE ACUERDO CON COPARMEX, 50.1% DE SUS SOCIOS HAN SIDO VÍCTIMAS DE ALGÚN DELITO EN 2021. EN TABASCO Y ZACATECAS LAS EMPRESAS VICTIMIZADAS SE HAN INCREMENTADO EN 72% Y 85% RESPECTIVAMENTE.**

---

<sup>12</sup> Sin considerar aquellos municipios cuya población presenta una desviación estándar 3 veces superior a la media (solo 3 municipios, 0.7% del total), el promedio de la población de los municipios es de 78.7 mil habitantes.

<sup>13</sup> Sin considerar los municipios cuya población presenta una desviación estándar 3 veces superior a la media (casos atípicos) (9 casos, 1.4% del total), la media de la población de estos municipios es de 102.5 mil habitantes.

## CONSECUENCIAS ECONÓMICAS DEL CRIMEN

Como es natural, estos eventos delictivos han tenido importantes costos y consecuencias económicas. De acuerdo con el Banco de México (Banxico) (2022), en 2019 la inseguridad tuvo como consecuencia que el 5.5% de las Unidades Económicas (UE) en el país cancelaran inversiones (273.9 mil UE) (INEGI, 2020). La cancelación de inversiones resultó más elevada en el centro del país que en cualquier otra región (7.7% de las UE vs 2.9% en el norte). Los gastos en protección y las pérdidas asociadas a los delitos representaron el 0.92% del PIB (225.9 mil millones de pesos de 2019) (INEGI, 2020), el equivalente al valor de la producción de la industria de las bebidas en ese mismo año (222.3 mil millones de pesos) (INEGI, 2022b). La peor afectación, equivalente al 1.67% del PIB, ocurrió en el centro, mientras que en otras regiones los gastos y pérdidas fueron menores: Norte (0.37%) y Sur (0.43%) (Banxico, 2022).<sup>14</sup>

El sur del país presenta el menor porcentaje de empresas victimizadas (25%) (INEGI, 2020), y de acuerdo con estimaciones del mismo banco central, si el porcentaje de empresas victimizadas se redujera en el resto de las regiones al mismo nivel que en el sur, el gasto privado en seguridad disminuiría a una cuarta parte de lo que hoy representa, al pasar de 0.54% a 0.16% del PIB (Banxico,

**LOS GASTOS EN PROTECCIÓN Y LAS PÉRDIDAS ASOCIADAS A LOS DELITOS FUERON DE 225.9 MIL MILLONES DE PESOS EN 2019. EQUIVALE AL VALOR DE LA PRODUCCIÓN DE LA INDUSTRIA DE LAS BEBIDAS EN ESE AÑO (222.3 MIL MILLONES DE PESOS).**

<sup>14</sup> Banxico hace uso de la Encuesta Nacional de Victimización de Empresas (ENVE 2020), la cual contempla robo total de vehículo, robo de accesorios de vehículo, robo de mercancía en tránsito, robo/asalto de bienes o dinero, fraude, extorsión, daños a instalaciones, maquinaria o equipo, actos de corrupción y otros delitos. Por gran sector de la economía considera: Comercio, Industria y Servicios.

2022). La disminución ocurriría en todas las regiones. En el norte pasaría de 0.25% a 0.13%, en el centro-norte de 0.27% a 0.08%, y en el centro de 1.01% a 0.11% (Banxico, 2022).

En este mismo caso, si se lograra reducir el porcentaje de empresas victimizadas al nivel del sur, la pérdida asociada al crimen disminuiría de 0.38% a 0.08% del PIB en el país. En la región norte disminuiría del 0.12% a 0.06%, en el centro norte de 0.34% a 0.06% y en el centro del país de 0.66% a 0.04% (Banxico, 2022).

Además, una menor inseguridad también tendría efectos sobre las ganancias de los negocios, los salarios, la inversión y el producto. Las ganancias promedio se incrementarían al disminuir la carga de la inseguridad sobre las empresas en 3.5% a nivel nacional, en 1.8% en el norte del país, en 2.7% en el centro-norte, y en 7.4% en el centro de México. Por otro lado, los salarios mostrarían incrementos de 1.5% a nivel nacional y en promedio aumentaría en 3.2% en el centro, en 1.3% en el centro-norte y en 0.3% en el norte del país (Banxico, 2022) (Gráfica 5).

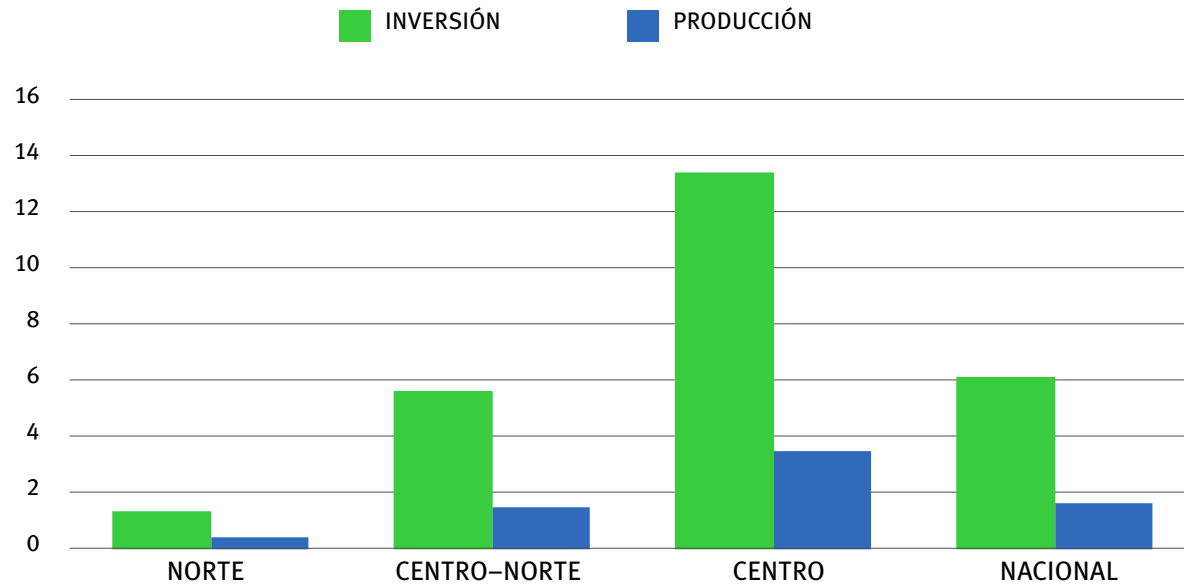
En el centro se observaría un incremento de 13.4% en la inversión y de 3.5% en la producción; en el norte, la región menos alejada de los niveles de victimización del sur, los efectos serían menores, pero aún relevantes, con incrementos de 1.3% en la inversión y 0.4% en la producción (Banxico, 2022).

Por último, vale la pena comentar que el crecimiento en la contratación de servicios de seguridad privada fue notable previo a la crisis sanitaria. Los ingresos de las empresas privadas que ofrecen servicios de seguridad crecieron a tasas de hasta dos dígitos desde finales de 2018 y hasta marzo de 2020 (variación de

**LA PÉRDIDA  
ASOCIADA AL CRIMEN  
DISMINUIRÍA DE  
0.38% A 0.08% DEL  
PIB EN EL PAÍS.**

**MENOR INSEGURIDAD  
TENDRÍA EFECTOS  
SOBRE LAS  
GANANCIAS DE  
LOS NEGOCIOS,  
LOS SALARIOS, LA  
INVERSIÓN Y EL  
PRODUCTO.**

GRÁFICA 5. INCREMENTOS EN INVERSIÓN Y PRODUCCIÓN  
SI LAS EMPRESAS VICTIMIZADAS FUERAN SOLO EL 25%



Fuente: Elaboración propia con información de Banxico (2022).

15.9% en términos reales) (INEGI, 2022a), todo esto mientras la economía permanecía estancada. Sin embargo, en 2021 la contratación de estos servicios no regresó a su anterior trayectoria prepandemia. Entre diciembre de 2018 y marzo de 2022 los ingresos totales de estas empresas han caído 7.5%, y el personal ocupado en las mismas -5.8% (INEGI, 2022a). La retirada de la seguridad pública, entendida como la disminución en el ejercicio del gasto de entes civiles, no ha sido compensada por incrementos del gasto privado en seguridad.

## CONCLUSIONES

El centro del país vive uno de los peores momentos en la historia económica reciente. El letargo de la CDMX y la escasa inversión que ha ingresado a su economía puede estar generando cuellos de botella muy fuertes por el lado de la oferta. Al ya de por sí grave contexto económico, se encuentra adherida la inseguridad, condición que disminuye la competitividad y ha ahuyentado los capitales, sobre todo en el centro.

Las extorsiones y despojos se dan en todo el país y se pueden rastrear los casos de éxito a esfuerzos locales. Esta forma de inseguridad se suma a la de asesinatos, feminicidios y todo tipo de violencia. Ocurren por lo general en ciudades más pobladas, y la región centro es la más afectada.

La inseguridad ha tomado otras formas, las cuales tampoco resultan desconocidas (despojos y extorsiones) rezagando al robo de negocios (con y sin violencia) que no se puede decir que tienda a la desaparición, pues esta condición puede tener otras explicaciones asociadas por ejemplo con la muerte de negocios. Por otro lado, hay indicios de que las extorsiones y los despojos pueden presentarse de manera simultánea (que uno explique al otro), pero no así los robos de negocios, lo que sugiere que estos últimos se comportan de manera independiente, actúan con autonomía.





## REFERENCIAS

- Banco de México (Banxico). (2022). *Reporte sobre las Economías Regionales Octubre – Diciembre 2021*. Banxico. Disponible en: <https://www.banxico.org.mx/publicaciones-y-prensa/reportes-sobre-las-economias-regionales/%7BC28CE6F2-oDoE-851B-391B-8F272C-6405F9%7D.pdf>
- Comisión Nacional de Derechos Humanos (CNDH). (s.f.). *¿Cuáles son los Derechos Humanos?* CNDH. Disponible en: [¿Cuáles son los Derechos Humanos? | Comisión Nacional de los Derechos Humanos – México \(cndh.org.mx\)](https://www.cndh.org.mx/que-son-los-derechos-humanos)
- Confederación Patronal de la República Mexicana (COPARMEX). (2021). *#MasSeguridad*. COPARMEX. Disponible en: <https://coparmex.org.mx/data-coparmex/dc-masseguridad/>
- Instituto Nacional de Estadística y Geografía (INEGI). (2020). *Encuesta Nacional de Victimización de Empresas (ENVE) 2020*. INEGI. Disponible en: [Encuesta Nacional de Victimización de Empresas \(ENVE\) 2020 \(inegi.org.mx\)](https://www.inegi.org.mx/programas/enve2020/default.aspx)
- Instituto Nacional de Estadística y Geografía (INEGI). (2021a). *Censo de Población y Vivienda 2020*. INEGI. Disponible en: <https://www.inegi.org.mx/programas/ccpv/2020/default.html#Tabulados>
- Instituto Nacional de Estadística y Geografía (INEGI). (2021b). *Encuesta Nacional de Victimización y Percepción sobre Seguridad Pública (ENVIPE) 2021*. INEGI. Disponible en: [Encuesta Nacional de Victimización y Percepción sobre Seguridad Pública \(ENVIPE\) 2021 \(inegi.org.mx\)](https://www.inegi.org.mx/programas/envi2021/default.aspx)
- Instituto Nacional de Estadística y Geografía (INEGI). (2022a). *Encuesta Mensual de Servicios (EMS). Serie 2013*. INEGI. Disponible en: <https://www.inegi.org.mx/programas/ems/2013/#Tabulados>
- Instituto Nacional de Estadística y Geografía (INEGI). (2022b). *Producto Interno Bruto*. INEGI. Disponible en: [Por actividad económica \(inegi.org.mx\)](https://www.inegi.org.mx/programas/pib/)
- Meneses, R. (10 de agosto, 2021). *Despojo y violencia homicida en México*. NEXOS. Disponible en: [Despojo y violencia homicida en México – Paz y seguridad \(nexos.com.mx\)](https://www.nexos.com.mx/)

Observatorio Nacional Ciudadano (ONC). (s.f.). *Extorsión*. Disponible en: Observatorio Interactivo de incidencia delictiva (onc.org.mx)

Secretariado Ejecutivo del Sistema Nacional de Seguridad Pública (SESNSP). (2018). *Instrumento para el Registro, Clasificación y Reporte de los Delitos y las Víctimas CNSP/38/15*. Manual de llenado. Gobierno de México. Disponible en: Manual\_Nuevo\_Instrumento.pdf (secretariadoejecutivo.gob.mx)

Secretariado Ejecutivo del Sistema Nacional de Seguridad Pública (SESNSP). (2022). *Datos Abiertos de Incidencia Delictiva*. Gobierno de México. Disponible en: <https://www.gob.mx/sesnsp/acciones-y-programas/datos-abiertos-de-incidencia-delictiva>

SIGNOS VITALES  
EL PULSO DE MÉXICO

**JULIO 2022**



